

# Memòria del Programa d'Atenció Dental Infantil 2023





## Índex de continguts

Introducció.....	5
Descripció del desenvolupament.....	6
Població diana .....	6
Professionals del PADI .....	7
Resultats de l'exercici de 2023 .....	9
Activitat de l'exercici de 2023 .....	9
Distribució per illes.....	11
Distribució urbana/rural.....	12
Distribució dels infants que han emprat el PADI el 2023 segons l'any de naixement .....	13
Assistència dental.....	14
Assistència general.....	14
Tractaments especials (per traumatisme o malformació) .....	16
Pacients que requereixen atenció especial per dificultat de col·laboració .....	17
Seguiment econòmic.....	19
Conclusions.....	21
ANNEX. Ús del PADI per municipis.....	22





---

## Introducció

---

El Programa d'Atenció Dental Infantil (PADI) és un programa de la sanitat pública que pretén millorar els nivells de salut bucodental de la població infantil facilitant l'accessibilitat de tota la població a un tractament de qualitat, cosa que té una importància especial en els sectors de la població amb menys recursos.

El Decret 55/2016, de 16 de setembre (BOIB núm. 118, de 17 de setembre de 2016), regula les prestacions preventives i de tractament que formen l'assistència bucodental dels infants de les Illes Balears d'edat compresa entre els 6 anys i els 15, definides pel PADI.

La informació del PADI que es transmet a pares i mares es vehicula per diferents vies:

- Als centres de salut: al servei d'admissió i a les consultes de pediatria i a les d'odontologia de l'atenció primària (als centres que disposen d'aquest servei).
- Per mitjà de tríptics i d'informació oral a càrrec dels dentistes privats concertats.
- Des de 2016 s'ha enviat informació per SMS als pares i mares de tots els infants de les Illes Balears que compleixen 6 anys el gener de l'any en curs per comunicar-los que ja poden accedir a les prestacions del PADI.
- En el web del Servei de Salut de les Illes Balears hi ha una pàgina que dona accés directe a la informació de les prestacions del PADI i a la llista de dentistes públics i privats ([www.ibsalut.es/padi](http://www.ibsalut.es/padi)). Aquesta URL apareix als SMS que s'envia a pares i mares, de manera que poden accedir directament a la informació des dels dispositius mòbils. El Servei Dental Comunitari actualitza mensualment la informació sobre la cartera de professionals.

L'any 2023 s'han completat dinou anys del desenvolupament del PADI. La inclusió de noves cohorts d'edat s'ha efectuat progressivament a raó d'una anual des de 2005 fins a 2014, que va ser el primer any en què es van completar totes. Per tant, 2023 és el desè any en què tots els infants de 6 a 15 anys de les Illes Balears han pogut optar a les prestacions que els ofereix aquest programa.

Aquesta memòria sobre el desenvolupament del PADI durant l'any 2023 mostra les dades demogràfiques d'assistència i de cost d'aquest exercici i també l'evolució en els darrers anys.

## Descripció del desenvolupament

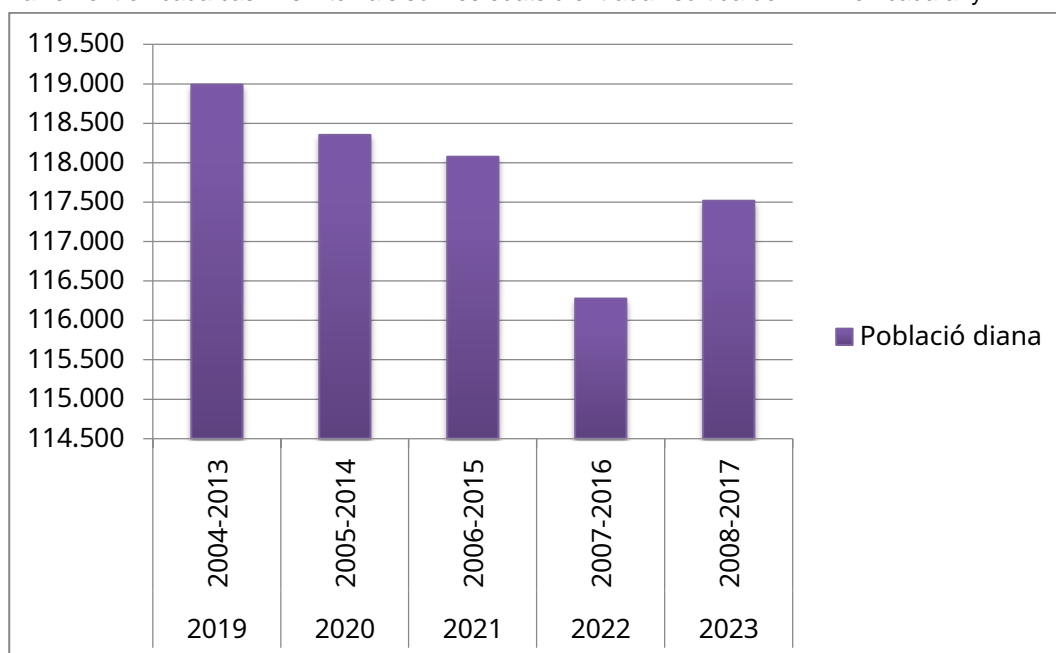
### Població diana

A la taula 1 i al gràfic 1 es mostra el nombre d'infants als quals s'ha ofert el PADI en els darrers deu anys. A la segona columna de la taula figuren els anys de naixement dels infants inclosos en cada anualitat. En tinta blava, els anys en què s'ha ofert el programa a totes les cohorts (totes les edats), de 6 a 15 anys.

Taula 1. Població diana del PADI en el període 2013-2023

Any	Cohorts d'edat incloses en el PADI	Població diana
2013	1999-2007	97.133
2014	1999-2008	111.559
2015	2000-2009	114.007
2016	2001-2010	115.893
2017	2002-2011	117.956
2018	2003-2012	118.090
2019	2004-2013	118.989
2020	2005-2014	118.351
2021	2006-2015	118.074
2022	2007-2016	116,275
2023	2008-2017	117.516

Gràfic 1. Evolució de la població diana dels infants amb dret al PADI en els darrers cinc anys, amb els anys de naixement en cada cas. Els intervals són les edats d'entrada i sortida del PADI en cada any



El nombre total d'infants a qui ha anat adreçat el PADI l'any 2023 és de 117.516; s'hi inclouen els infants nascuts entre 2008 i 2017. La població diana va assolir el màxim el 2019 i

d'aleshores ençà ha disminuït lleugerament cada any fins a 2023, en què hi ha hagut certa recuperació.

### Professionals del PADI

L'assistència dental es presta mitjançant un ampli quadre de dentistes, constituït tant per dentistes de l'atenció primària del Servei de Salut com per dentistes privats concertats, cosa que facilita l'accessibilitat dels infants a les prestacions. A les taules següents es mostra la distribució d'aquests professionals.

Taula 2. Nombre de dentistes privats

Illa	2023
Mallorca	217
Menorca	18
Eivissa	4
Formentera	0
<b>TOTAL</b>	<b>239</b>

Taula 3. Nombre de consultes privades

Illa	2023
Mallorca	175
Menorca	16
Eivissa	4
Formentera	0
<b>TOTAL</b>	<b>195</b>

- Durant l'any 2023 no s'han produït canvis significatius en els recursos humans que ofereixen el PADI, tant dels centres privats com dels centres de salut d'atenció primària. En el cas dels professionals del sector públic, cal recordar els que fan feina a unitats especials.
- Unitats de salut bucodental (USBD) per a pacients especials: inclouen una unitat hospitalària de pacients especials de l'Hospital General. Per als pacients que necessiten rebre atenció amb anestèsia general, es disposa de temps parcial de sales d'operacions de cirurgia major ambulatoria (Hospital Universitari Son Espases, Hospital de Creu Roja, Hospital Can Misses i Hospital Mateu Orfila).
- Unitat de tractament ortodòntic de pacients amb malformacions facials congènites, situada al Centre de Salut na Burguesa (Palmanova). Els professionals d'ambdues unitats són dentistes/ortodoncistes amb plaça d'odontòleg d'atenció primària de Mallorca.

Respecte dels canvis en el perfil del personal tècnic, s'ha mantingut la tendència a augmentar el percentatge d'higienistes a les plantilles de les USBD.

Taula 4. Nombre de dentistes públics

Illla	2023
Mallorca	18
Menorca	3
Eivissa	7
Formentera	1
Total	29

Taula 5. Nombre de consultes públiques

Illla	2023
Mallorca	15
Menorca	3
Eivissa	5
Formentera	1
Total	23

En el sector públic, a banda dels dentistes les USBD compten amb els professionals següents.

Taula 6. Personal tècnic i auxiliar

	Mallorca	Menorca	Eivissa	Formentera	Total
Tècnics/tècniques en higiene bucodental (2023)	17	3	5	0	24
Auxiliars de clínica	2	0	1	1	5

La remuneració dels dentistes privats habilitats l'efectua el Servei de Salut per mitjà d'un sistema capítatiu, amb el qual s'aporta una quantitat fixa anual per cada infant revisat. A més, determinats tractaments dentals necessaris —com ara una fractura dental traumàtica o una malformació— s'abonen com a tractaments especials per acte mèdic, i per això el Servei de Salut els ha d'autoritzar prèviament. Això és degut al fet que és impossible la prevenció primària a la consulta d'odontologia en aquest tipus d'afeccions.

Els dentistes dels centres de salut pertanyen orgànicament a la xarxa d'atenció primària i es regeixen pel marc retributiu establert per al personal de l'organisme. El Servei Dental Comunitari, dependent del Servei de Salut, és qui coordina i gestiona el PADI.



## Resultats de l'exercici de 2023

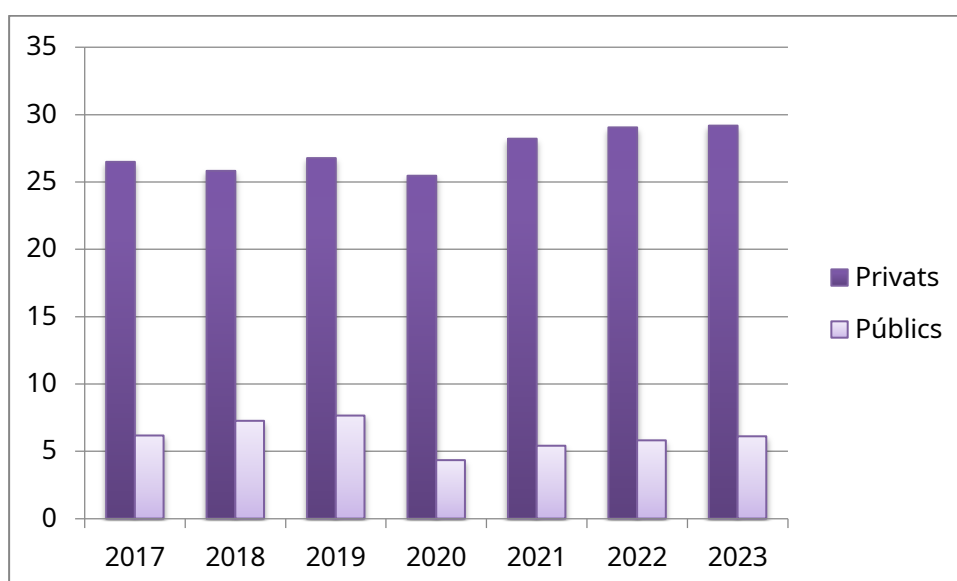
### Activitat de l'exercici de 2023

L'any 2023 s'ha ofert assistència dental a 117.516 infants nascuts entre 2008 i 2017 i residents a les Illes Balears. D'aquests, 41.476 han rebut atenció dental per mitjà del PADI; 34.295 van ser atesos a consultes privades habilitades i 7.181 a consultes públiques.

A la taula 7 i al gràfic 2 es mostra l'evolució del nombre d'infants atesos pel PADI, distribuïts segons l'any de naixement i la xarxa assistencial.

Taula 7 i gràfic 2. Nombre d'infants atesos per any, distribuïts segons la provisió, privada o pública

Any	Privada	Pública	Total
2013	24.271	7.332	31.603
2014	27.821	8.308	36.129
2015	27.836	9.736	37.572
2016	27.622	9.273	36.895
2017	31.243	7.279	38.522
2018	30.505	8.550	39.055
2019	31.862	9.102	40.964
2020	30.140	5.133	35.273
2021	33.303	6.392	39.695
2022	33.781	6.754	40.535
2023	34.295	7.181	41.476



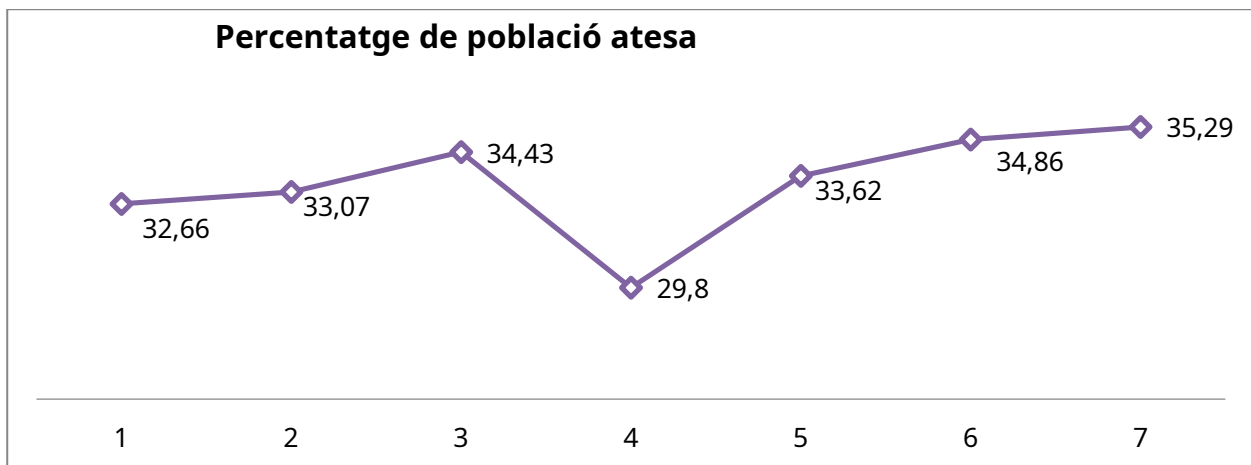
S'hi pot apreciar l'impacte que va tenir la pandèmia de COVID-19, que va trencar la línia ascendent del nombre d'infants atesos: es va mantenir fins l'any 2019, va descendir bruscament el 2020 però el 2021 va començar a recuperar-se; la recuperació es va confirmar el

2023, perquè es va superar per segona vegada en els registres del PADI la xifra de 40.000 infants atesos, i es va donar el percentatge més alt de població diana atesa.

A la taula 8 i al gràfic 3 es mostra l'evolució dels percentatges d'ús del PADI segons la provisió pública o privada en els darrers sis anys. S'hi pot observar que el percentatge d'infants que fan servir el PADI es manté molt estable. L'any 2022 es van superar els resultats de 2019 pel que fa al percentatge de població diana atesa, tant per part dels recursos concertats com dels públics, i es va tornar a superar el 2023.

Taula 8 i gràfic 3. Distribució percentual de la freqüentació pública/privada amb relació a la població total

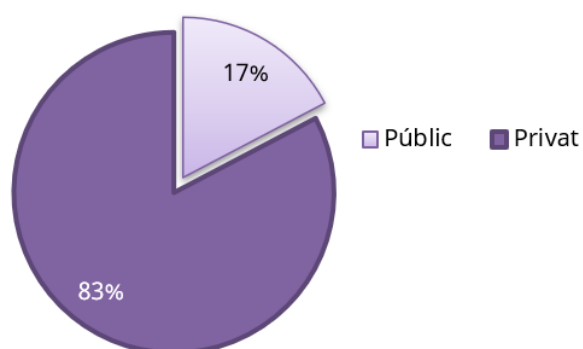
	2018	2019	2020	2021	2022	2023
Privats	25,82	26,77	25,46	28,21	29,05	29,18
Públics	7,26	7,65	4,34	5,41	5,81	6,11
Total	33,07	34,43	29,8	33,62	34,86	35,29



2022 va ser l'any en què es va assolir un percentatge més alt de la població infantil, que va fregar el 35 %, però es va superar el 2023 amb un 35,29 %.

Del total d'infants que van fer servir el PADI el 2022, el 83,3 % va ser atès a consultes privades i el 16,6 % a les públiques. Durant l'any 2023, la proporció ha estat del 82,69 % a consultes concertades i del 17,31 % a consultes públiques, de manera que s'ha mantingut molt similar la proporció entre ambdós tipus de provisió.

Gràfic 4. Distribució dels percentatges d'ús públic/privat l'any 2023

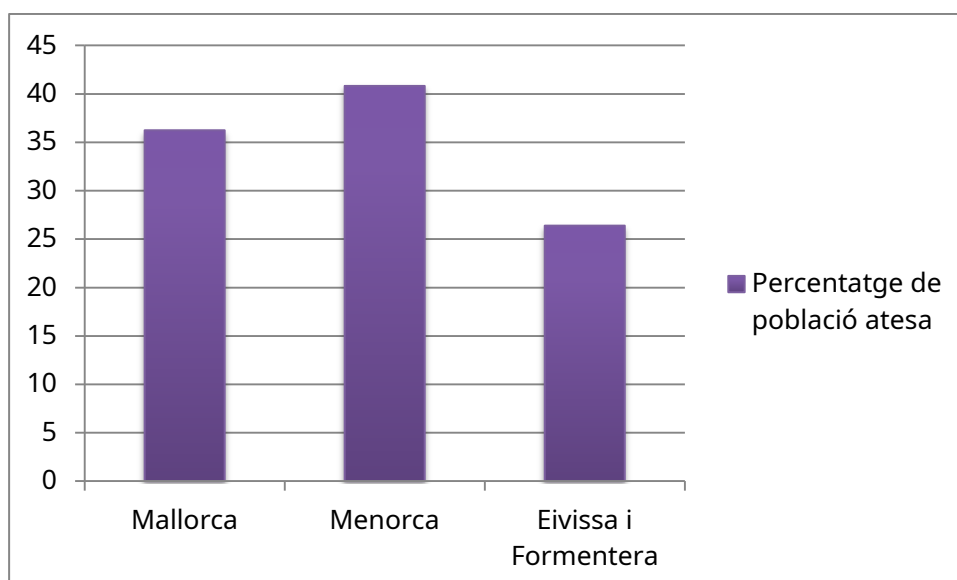


### Distribució per illes

L'any 2023 s'ha registrat un lleuger ascens de l'ús del PADI tant a Mallorca com a Menorca; de fet, Menorca és l'illa amb un percentatge més alt d'infants atesos (40,82 %). En canvi, a Eivissa i Formentera ha tornat a descendir el percentatge de la població diana atesa, que ha estat del 26,39 %.

Taula 9 i gràfic 5. Distribució per illes del total d'infants atesos i percentatge que suposa de la població diana de cada illa

	Mallorca	Menorca	Eivissa i Formentera
Població diana	93.263	8.832	15.421
Població atesa	33.801	3.605	4.070
Percentatge d'infants atesos	36,24	40,82	26,39

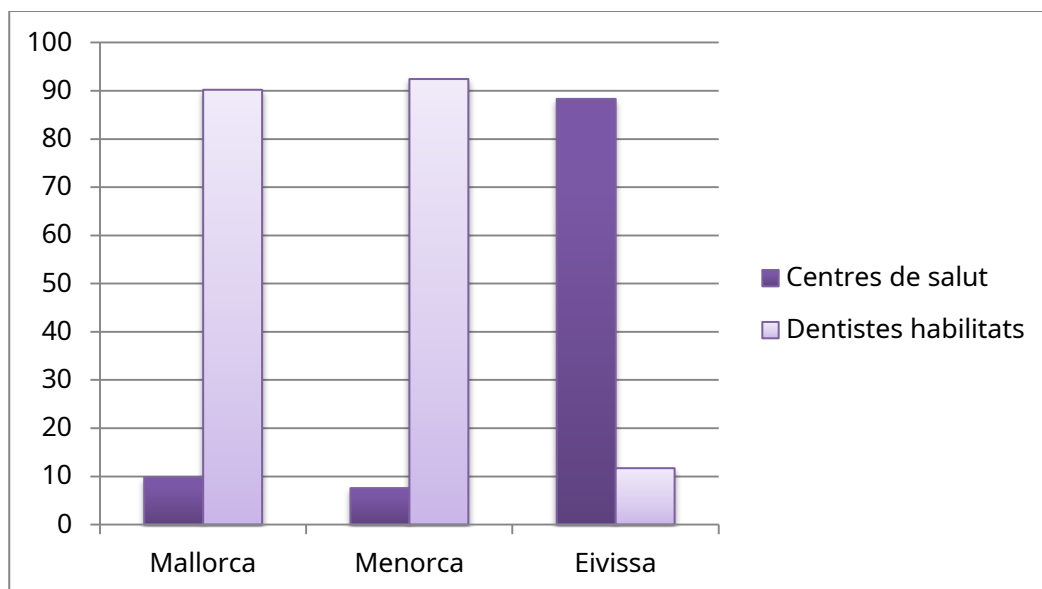


El grau de cobertura ha tornat a augmentar en el conjunt de les Illes Balears respecte de l'any 2022 i, per suposat, amb relació al 2020.

Taula 10 i gràfic 6. Distribució per illes de la provisió pública/privada

	Mallorca	Menorca	Eivissa i Formentera
Centres de salut	9,8	7,57	88,30
Dentistes habilitats	90,2	92,43	11,7

El grau de cobertura del PADI és similar a Mallorca i a Menorca, però és molt inferior a Eivissa i a Formentera. Pel que fa a la provisió, gairebé la totalitat dels pacients de Mallorca i de Menorca han estat atesos a consultes privades, mentre que a Eivissa ha passat tot el contrari: 9 de cada 10 infants han estat atesos als centres públics. El gràfic 6 reflecteix aquesta situació.



### Distribució urbana/rural

De les quatre illes, únicament a Mallorca hi ha una ciutat de més de 100.000 habitants; per tant, només d'aquesta illa es mostra una distribució urbana/rural de l'assistència.

Taula 11. Distribució urbana/rural dels infants atesos durant el període 2020-2023

Any	Mallorca	Palma	Part Forana
2020	28.149	14.131 (50,20 %)	14.018 (49,80 %)
<b>2021</b>	32.250	15.429 (47,84)	16.821 (52,16 %)
<b>2022</b>	33026	16.665 (50,46)	16.361 (49,54)
<b>2023</b>	33.801	16.725 (49,48 %)	17.076 (50,52 %)

Pràcticament la meitat dels infants revisats a Mallorca han estat atesos a l'àrea de Palma, i l'altra meitat a la Part Forana; l'any 2023, els percentatges respectius han estat similars als dels anys anteriors.

**Distribució dels infants que han emprat el PADI el 2023 segons l'any de naixement**

A la taula 12 i al gràfic 7 es mostra la distribució per edats dels infants que han acudit al PADI durant l'any 2023. Cada columna mostra el nombre d'infants atesos de l'edat corresponent.

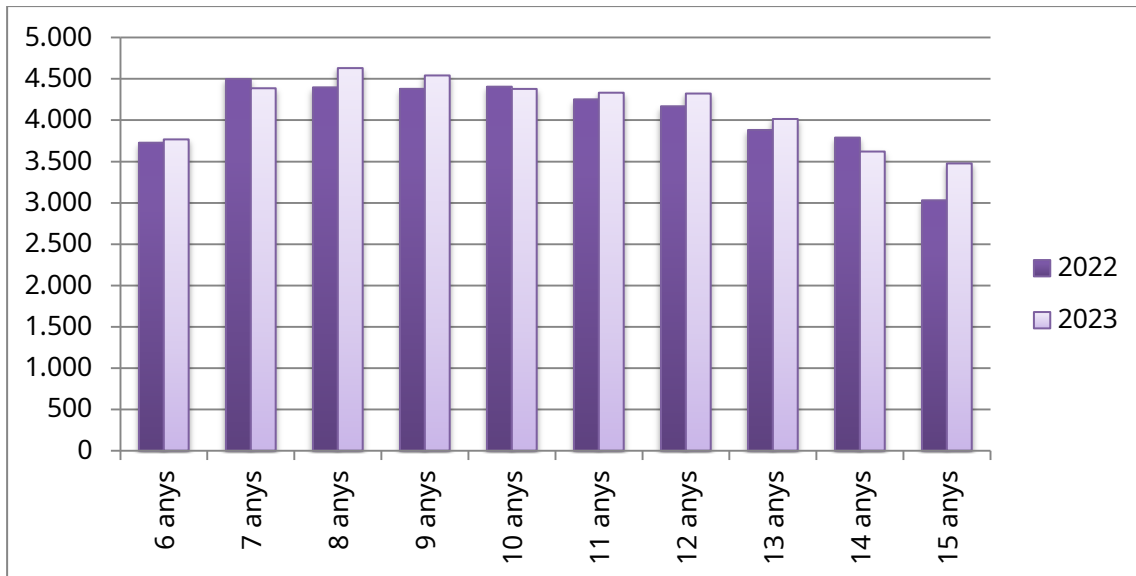
Taula 12. Distribució per edats dels infants atesos

2015	2014	2013	2012	2011	2010	2009	2008	2007	2006
6 anys	7 anys	8 anys	9 anys	10 anys	11 anys	12 anys	13 anys	14 anys	15 anys
3.768	4.387	4.631	4.542	4.379	4.333	4.323	4.015	3.621	3.477

L'any 2020 es va iniciar al PADI un 21 % menys d'infants de 6 anys que el 2019, però el 2021 es van recuperar totalment les xifres i han tingut continuïtat el 2023.

El gràfic 7 mostra la comparativa d'ús del PADI durant els dos darrers anys. El més significatiu que s'hi observa és que ha augmentat considerablement el nombre d'infants de 15 anys que empen el programa.

Gràfic 7. Pacients atesos en els darrers dos anys, distribuïts per edats



## Assistència dental

El Decret 55/2016 determina les prestacions següents:

- Revisió anual de la salut bucodental.
- Tractaments d'assistència bucodental general.
- Tractaments especials motivats per traumatismes o malformacions de la dentició permanent.
- Informació en matèria d'higiene i salut bucodental destinada a la població escolar.

## Assistència general

Les taules 13 i 14 mostren les dades de l'assistència general prestada: mesures preventives, exploracions complementàries, tractaments conservadors de la dentició permanent i exodòncies; en aquest cas, es comptabilitzen tant en la dentició temporal com en la permanent. Corresponen a les prestacions previstes en els articles 11 i 12 del Decret 55/2016.

Totes aquestes prestacions estan retribuïdes per un sistema capitiu, és a dir, una quantitat fixa per pacient, revisió i any, independentment de les necessitats de tractament de cadascun.

L'any 2020 va disminuir el percentatge de tractaments conservadors i va augmentar el d'exodòncies com a conseqüència d'una demanda d'atenció més baixa i més tardana, segurament causada per la pandèmia de COVID-19. El 2021 es va recuperar el perfil assistencial més preventiu propi del PADI, similar al del 2019. El 2023, el perfil assistencial ha tingut valors similars als del 2022, però cal destacar que ha augmentat el nombre de tractaments preventius, com ara segellats i fluoriracions.

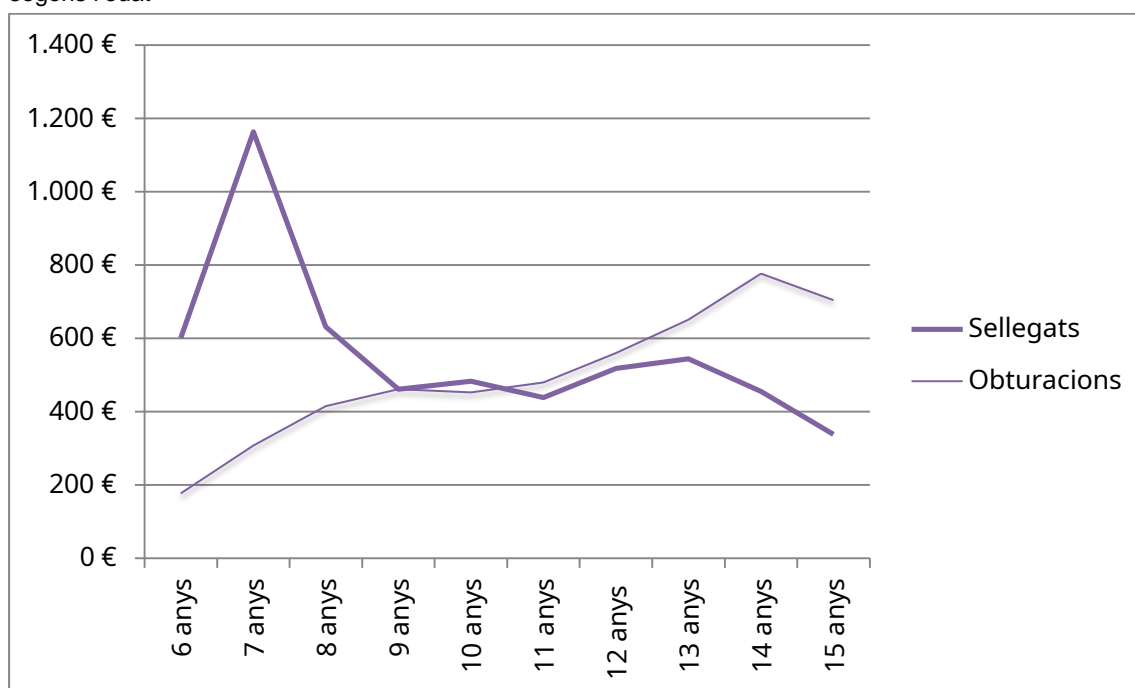
Taula 13. Distribució de l'assistència prestada l'any 2023, per any de naixement

Assistència	2015	2014	2013	2012	2011	2010	2009	2008	2007	2006	Total
	6 anys	7 anys	8 anys	9 anys	10 anys	11 anys	12 anys	13 anys	14 anys	15 anys	
Nombre total de revisions	3.768	4.387	4.631	4.541	4.379	4.333	4.323	4.015	3.621	3.477	41.476
Revisió sense tractament	2.755	3.107	3.169	3.073	2.922	2.858	2.799	2.607	2.323	2.225	27.838
Segellat	601	1.164	632	461	483	439	518	544	455	338	5.635
Obturació simple	113	211	299	344	361	365	412	484	586	525	3.700
Obturació complexa	64	97	116	117	92	115	148	167	191	179	1.286
Obturació	177	308	415	461	453	480	560	651	777	704	4.986
Tarrectomia	202	275	411	463	480	528	598	584	628	705	4.874
Extracció de dent temporal	143	263	240	336	316	413	347	207	89	47	2.401
Extracció de dent permanent	9	15	8	18	29	57	40	40	44	37	297
Segona visita	377	354	375	381	364	355	371	291	287	261	3.416
Fluoració	494	588	678	668	640	608	614	592	504	472	5.858

Assistència	2015	2014	2013	2012	2011	2010	2009	2008	2007	2006	Total
	6 anys	7 anys	8 anys	9 anys	10 anys	11 anys	12 anys	13 anys	14 anys	15 anys	
Radiografia periapical	30	31	39	47	32	20	23	25	22	37	306
Ortopantomografia	56	77	88	97	118	87	96	84	57	72	832
Tractament polpar	7	13	12	11	24	20	17	28	36	31	199

El gràfic 8 mostra els segellats per als infants de 6-7 anys, que coincideixen amb l'erupció de la primera molar permanent; per tant, es considera correcte. Hi ha un segon pic als 12 anys que correspon a l'erupció de les segones molars; no obstant això, és lleugerament inferior al percentatge d'obturacions a la mateixa edat, cosa que demostra que continua faltant conscienciació dels professionals sobre la utilitat del segellat de les segones molars.

Gràfic 8. Comparació entre el nombre de segellats (preventiu) i el nombre d'obturacions (tractament conservador), segons l'edat



Taula 14. Distribució en percentatges de l'assistència prestada l'any 2023, per any de naixement

Assistència	2015	2014	2013	2012	2011	2010	2009	2008	2007	2006	Total
	6 anys	7 anys	8 anys	9 anys	10 anys	11 anys	12 anys	13 anys	14 anys	15 anys	
Nombre total de revisions	3.768	4.387	4.631	4.541	4.379	4.333	4.323	4.015	3.621	3.477	41.476
Revisió sense tractament	73,12	70,82	68,43	67,67	66,73	65,96	64,75	64,93	64,15	63,99	67,12
Segellat	15,95	26,53	13,65	10,15	11,03	10,13	11,98	13,55	12,57	9,72	13,59
Obturació simple	3,00	4,81	6,46	7,58	8,24	8,42	9,53	12,05	16,18	15,10	8,92
Obturació complexa	1,70	2,21	2,50	2,58	2,10	2,65	3,42	4,16	5,27	5,15	3,10
Obturació	5,36	6,27	8,87	10,20	10,96	12,19	13,83	14,55	17,34	20,28	11,75
Tartrectomia	5,36	6,27	8,87	10,20	10,96	12,19	13,83	14,55	17,34	20,28	11,75
Extracció de dent temporal	3,80	5,99	5,18	7,40	7,22	9,53	8,03	5,16	2,46	1,35	5,79
Extracció de dent permanent	0,24	0,34	0,17	0,40	0,66	1,32	0,93	1,00	1,22	1,06	0,72
Segona visita	10,01	8,07	8,10	8,39	8,31	8,19	8,58	7,25	7,93	7,51	8,24
Fluoració	13,11	13,40	14,64	14,71	14,62	14,03	14,20	14,74	13,92	13,57	14,12
Radiografia periapical	0,80	0,71	0,84	1,04	0,73	0,46	0,53	0,62	0,61	1,06	0,74
Ortopantomografia	1,49	1,76	1,90	2,14	2,69	2,01	2,22	2,09	1,57	2,07	2,01
Tractament polpar	0,19	0,30	0,26	0,24	0,55	0,46	0,39	0,70	0,99	0,89	0,48

### Tractaments especials (per traumatisme o malformació)

Són els tractaments necessaris com a conseqüència de traumatismes o de malformacions dentàries, entre les quals destaca —atesa la incidència— la síndrome d'hipomineralització incisivomolar (MIH). Tots aquests tractaments comparteixen la característica que s'abonen al professional per acte mèdic, perquè és impossible prevenir les afeccions a la consulta, si bé és cert que, en el cas de la síndrome d'MIH, tot i que no se'n pot evitar l'aparició, sí que hi ha mesures que poden pal·liar l'avanç de les lesions.

Taula 15. Tractaments especials durant l'any 2023

Tractament	Número	Malformació	Traumatisme
Corona provisional	9	7	2
Corona definitiva	20	18	2
Endodòncia	81	53	28
Exodòncia per traumatisme	13	7	6
Ferulització	17	—	17
Reimplantament	7	—	7
Gran reconstrucció	598	357	241



Tractament	Número	Malformació	Traumatisme
Reconstrucció mitjana	574	440	134
Monyó colat	10	6	4
Pern prefabricat intraradicular	28	26	2
Apicoformació	35	26	9
Sutura de teixits	1	—	1
Mantenidor d'espai (dentició definitiva)	2	—	2
<b>TOTAL</b>	<b>1395</b>	<b>940</b>	<b>455</b>

El nombre de tractaments especials l'any 2023 ha estat de 1.395, el més alt fins ara perquè el 2021 va ser de 957 i de 1.160 el 2022. S'ha mantingut la tendència a l'alça del nombre de tractaments per malformacions, però el de tractaments deguts a traumatismes s'ha mantingut en una xifra una mica superior a la de l'any anterior. Consideram que cal introduir la prevenció d'aquests traumatismes en l'educació per a la salut a les escoles. Com passa en tots els anys registrats, els infants amb alguna malformació presenten una mitjana de dents afectades més alta que les que han patit un traumatisme, i en aquest cas l'habitual és l'afectació d'una sola dent.

#### **Pacients que requereixen atenció especial per dificultat de col·laboració**

El Decret 55/2016 estableix que cal tenir en compte la situació especial de les persones amb alguna discapacitat, de conformitat amb l'article 16 de la Llei 5/2003, de 4 d'abril, de salut de les Illes Balears, sobre la necessitat de desenvolupar actuacions específiques per a col·lectius subjectes a un risc més alt per a la salut individual.

A la taula 16 es mostra el nombre de visites ambulatories a pacients especials a l'Hospital General (Mallorca) i les que s'han duit a terme a Cirurgia Major Ambulatoria de l'Hospital Universitari Son Espases i a l'Hospital de Creu Roja.

Taula 16. Atenció a pacients especials l'any 2023

Lloc de la visita	Nombre
Visites / tractaments ambulatoris a l'Hospital General	1.170
Tractaments a Cirurgia Major Ambulatoria de Son Espases / Creu Roja	152

Cal puntualitzar que, evidentment, hi ha infants amb discapacitat que són capaços de mantenir una actitud adequada per ser tractats a un gabinet odontològic normal i que, d'altra banda, n'hi ha d'altres —fonamentalment infants de poca edat— que, sense tenir cap discapacitat, són incapaços de mantenir prou autocontrol per ser atesos correctament, per la qual cosa es requereix atenció amb sedació o amb anestèsia general.

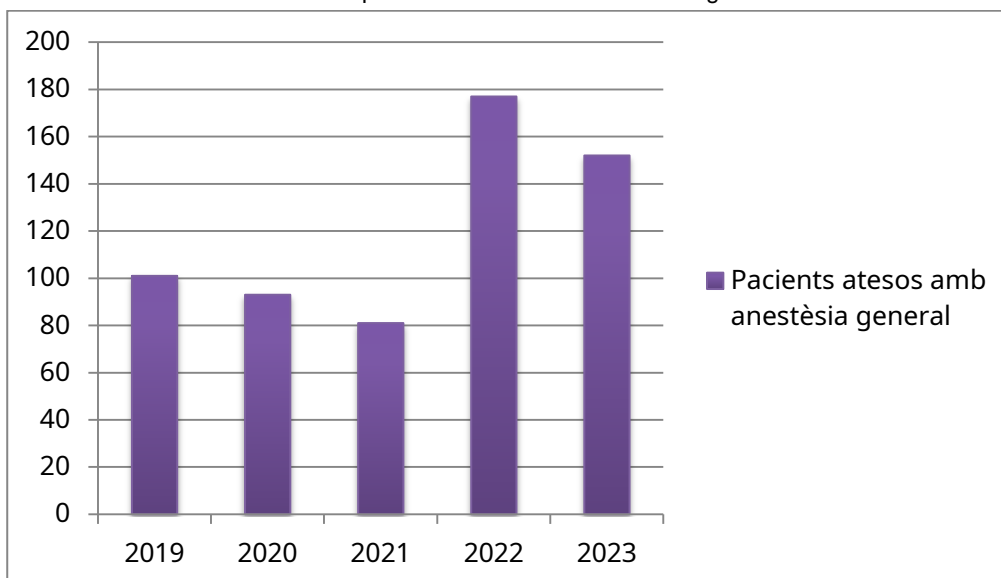
Si un pacient que requereix assistència hospitalària és de Mallorca, és derivat al Servei d'Odontologia de l'Hospital General, que fa feina en col·laboració amb Cirurgia Major Ambulatoria de Son Espases. Cal recordar que des de final de 2018 s'han habilitat sales d'operacions a l'Hospital Can Misses.

A Menorca, cadascun dels tres dentistes d'atenció primària reserva una sala d'operacions de cirurgia major ambulatoria a l'Hospital Mateu Orfila per atendre-hi els pacients especials. Es pot donar el cas que, segons la gravetat de la patologia de base, algun infant de Menorca o d'Eivissa hagi de ser derivat al seu hospital de referència.

Des d'abril de 2022 a Mallorca es disposa de sales d'operacions de l'Hospital de Creu Roja, cosa que ha permès atendre pacients de més de 10 anys amb discapacitat i així s'han reduït de manera dràstica les llistes d'espera per a aquest sector de la població.

Aquest gran increment del nombre de pacients atesos és molt positiu per aconseguir una atenció més primerenca d'aquest col·lectiu. També s'ha observat que el nombre de tractaments a la sala d'operacions ha disminuït i que ha augmentat el de visites ambulatories, la qual cosa és un aspecte favorable perquè indica que el tractament s'aplica abans que es doni la necessitat d'intervenir en una sala d'operacions.

Gràfic 9. Evolució del nombre de pacients tractats amb anestèsia general



## Seguiment econòmic

En l'exercici de 2023, l'activitat dels dentistes privats contractats per a la provisió del PADI ha suposat un cost d'1.986.340 €, dels quals 1.907.896 € han correspost al pagament capitiu\* per assistència general i 78.444 € s'han destinat a traumatismes i malformacions (consegüentment, s'han pagat per acte mèdic). La taula 17 mostra l'evolució dels costos de l'assistència concertada del PADI des que es van completar totes les cohorts.

\* El pagament capitiu per pacient/any és de 46 € des de 2010.

En l'apartat de tractaments especials cal tenir en compte també que el 2010 s'hi va afegir la síndrome d'MIH perquè es van prendre en consideració les al·legacions dels dentistes en el sentit que n'havia augmentat la incidència i no es podia prevenir amb prevenció primària.

Taula 17. Evolució del cost del PADI en el període 2016-2023

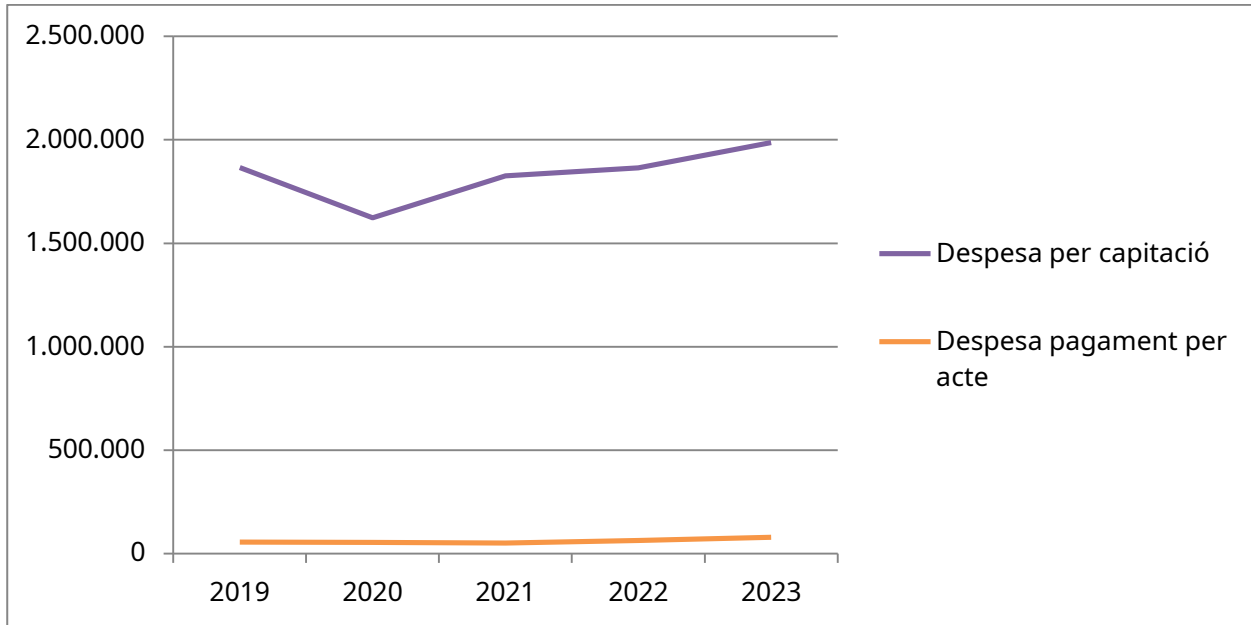
Any	Facturació per assistència general habilitats	Tractaments especials
2016	1.270.612 €	30.089 €
2017	1.437.178 €	43.731 €
2018	1.403.230 €	50.887 €
2019	1.865.652 €	55.923 €
2020	1.622.558 €	54.321 €
2021	1.825.786 €	51.282 €
2022	1.864.610 €	62.528 €

Com es pot observar en la taula 17, la tendència general a mesura que passen els anys és l'augment del cost total per l'increment de l'ús del PADI, amb un parèntesi significatiu l'any 2020 a causa de la pandèmia de COVID-19. El 2023, el cost dels tractaments especials ha augmentat significativament: el 2022 va representar el 3,2 % del total i el 2023, el 4 %.

El cost dels tractaments especials és una petita part del total del PADI, com es pot apreciar en el gràfic 9, igual que en totes les comunitats autònomes on els serveis dentals funcionen amb la metodologia del PADI.

Així mateix, cal tenir present la possibilitat que aquest cost dels tractaments especials continuï augmentant en els anys vinents a causa de l'alta incidència de la síndrome d'MIH. Segons l'estudi epidemiològic d'abast estatal duit a terme per Bravo [et al.] l'any 2020 (*Encuesta de salud oral en España 2020*), la prevalença mitjana de la síndrome d'MIH a Espanya per a la població de 12 anys és del 12 %.

Gràfic 10. Evolució econòmica del PADI de 2019 a 2023



---

## Conclusions

---

- 2023 ha estat el dinovè any de desenvolupament del PADI i el desè en què s'ofereix a tots els infants entre 6 anys i 15. Durant aquest any han emprat el PADI 41.476 infants i la cobertura del programa ha arribat al 35,29 % de la població diana.
- El 82,69 % dels infants han estat atesos per dentistes privats concertats i el 17,31 per dentistes de la xarxa pública. El perfil assistencial dels pacients que acudeixen als centres de salut evidencia el predomini dels requeriments de tractaments complexos.
- El percentatge de població infantil atesa s'ha incrementat a totes les illes amb relació a 2022, tant als centres privats com als públics i per a totes les edats, i s'han registrat les xifres més altes des de l'inici del PADI, l'any 2005.
- A Menorca i a Mallorca s'accedeix al PADI fonamentalment emprant els serveis de dentistes privats concertats, en bona part perquè la relació entre el nombre de dentistes privats i el de dentistes públics és molt més alta que a Eivissa i Formentera. En canvi, a Eivissa els recursos públics són més nombrosos que els privats, una situació que ja sembla estructural; per això l'atenció es continua prestant de manera molt majoritària als centres públics (9 de cada 10 casos).
- El cost de l'assistència concertada durant l'any 2023 ha estat d'1.986.424 €, dels quals 1.907.896 € s'han destinat a l'assistència general (capitació) i 78.528 € a tractaments especials.
- Les necessitats de tractament per traumatismes i malformacions dentals (tractaments especials) van iniciar una lleugera tendència descendent des de 2019 fins a 2021, però l'any 2023 hi ha hagut una remuntada notable, especialment a causa de les malformacions.
- El PADI ha arribat a la població infantil de tots els municipis de les Illes Balears, però el grau (percentatge) d'ús amb relació a la població de cadascun difereix notablement, amb un rang que oscil·la entre l'11,36 % de Formentera i el 68,95 % d'Artà.

## ANNEX. Ús del PADI per municipis

Municipi	Població total 6-15 anys	Població atesa sistema privat	Població atesa sistema públic	Població total atesa	Percentatge del total
Alaior	861	314	39	353	41,00
Alaró	600	311	3	314	52,33
Alcúdia	2172	575	38	613	28,22
Algaida	612	304	3	307	50,16
Andratx	1213	516	12	528	43,53
Ariany	80	21	3	24	30,00
Artà	879	627	5	632	71,90
Banyalbufar	35	12	0	12	34,29
Binissalem	1119	406	9	415	37,09
Búger	91	18	4	22	24,18
Bunyola	688	363	2	365	53,05
Calvià	4742	1304	159	1463	30,85
Campanet	252	83	8	91	36,11
Campos	1273	594	19	613	48,15
Capdepera	1092	492	6	498	45,60
Castell, es	636	240	12	252	39,62
Ciutadella de Menorca	2697	1176	61	1237	45,87
Consell	480	214	2	216	45,00
Costitx	127	61	0	61	48,03
Deià	49	13	1	14	28,57
Eivissa	5043	43	1376	1419	28,14
Escorca	4	1	0	1	25,00
Esporles	610	285	0	285	46,72
Estellencs	32	10	0	10	31,25
Felanitx	2116	511	223	734	34,69
Ferrerries	490	135	8	143	29,18
Formentera	992	5	113	118	11,90
Fornalutx	41	8	0	8	19,51
Inca	4116	1144	104	1248	30,32

Municipi	Població total 6-15 anys	Població atesa sistema privat	Població atesa sistema públic	Població total atesa	Percentatge del total
Lloret de Vistalegre	158	63	2	65	41,14
Lloseta	771	198	13	211	27,37
Llubí	271	114	7	121	44,65
Llucmajor	4079	1667	39	1706	41,82
Manacor	5334	1124	496	1620	30,37
Mancor de la Vall	176	63	0	63	35,80
Maó	3017	1001	132	1133	37,55
Maria de la Salut	247	113	0	113	45,75
Marratxí	4234	1537	152	1689	39,89
Mercadal, es	433	178	8	186	42,96
Migjorn Gran, es	119	48	0	48	40,34
Montuïri	291	115	4	119	40,89
Muro	912	393	36	429	47,04
Palma	40274	12507	1384	13891	34,49
Petra	284	94	22	116	40,85
Pobla, sa	2027	293	299	592	29,21
Pollença	1625	486	8	494	30,40
Porreres	691	191	41	232	33,57
Puigpunyent	227	95	0	95	41,85
Salines, ses	466	182	4	186	39,91
Sant Antoni de Portmany	2676	63	713	776	29,00
Sant Joan	219	54	4	58	26,48
Sant Joan de Labritja	508	22	76	98	19,29
Sant Josep de sa Talaia	2568	105	566	671	26,13
Sant Llorenç des Cardassar	861	417	38	455	52,85
Sant Lluís	580	219	10	229	39,48
Santa Eugènia	174	67	0	67	38,51
Santa Eulària des Riu	3638	251	746	997	27,41
Santa Margalida	1305	565	34	599	45,90
Santa Maria del Camí	911	474	4	478	52,47
Santanyí	1116	243	45	288	25,81

Municipi	Població total 6-15 anys	Població atesa sistema privat	Població atesa sistema públic	Població total atesa	Percentatge del total
Selva	369	138	6	144	39,02
Sencelles	283	99	4	103	36,40
Sineu	472	166	8	174	36,86
Sóller	1213	530	1	531	43,78
Son Servera	1252	488	53	541	43,21
Valldemossa	155	37	0	37	23,87
Vilafranca de Bonany	438	109	16	125	28,54
TOTAL	117.516	34.295	7.181	41.476	35,29





**Conselleria de Salut**

Servei de Salut



**Conselleria de Salut**  
Servei de Salut